

上海市普教教师职称评审平台

中职、技工学校教师高级职务教科研成果鉴定

教师操作手册

2020 年 6 月

目录

1.登录	1
2.首页	2
3.通知公告	6
4.资料下载	7
5.教科研成果鉴定	7
6.使用环境	17
7.平台使用常见问题	18

1.登录

教师登录“上海市普教教师职称评审平台”（以下简称“平台”）进行教科研成果鉴定，在浏览器中，打开网址：pjzcps.seei.shec.edu.cn，输入用户名（用户名为身份证号码）和密码（默认密码为 00000000），点击“登录”，登录平台首页。

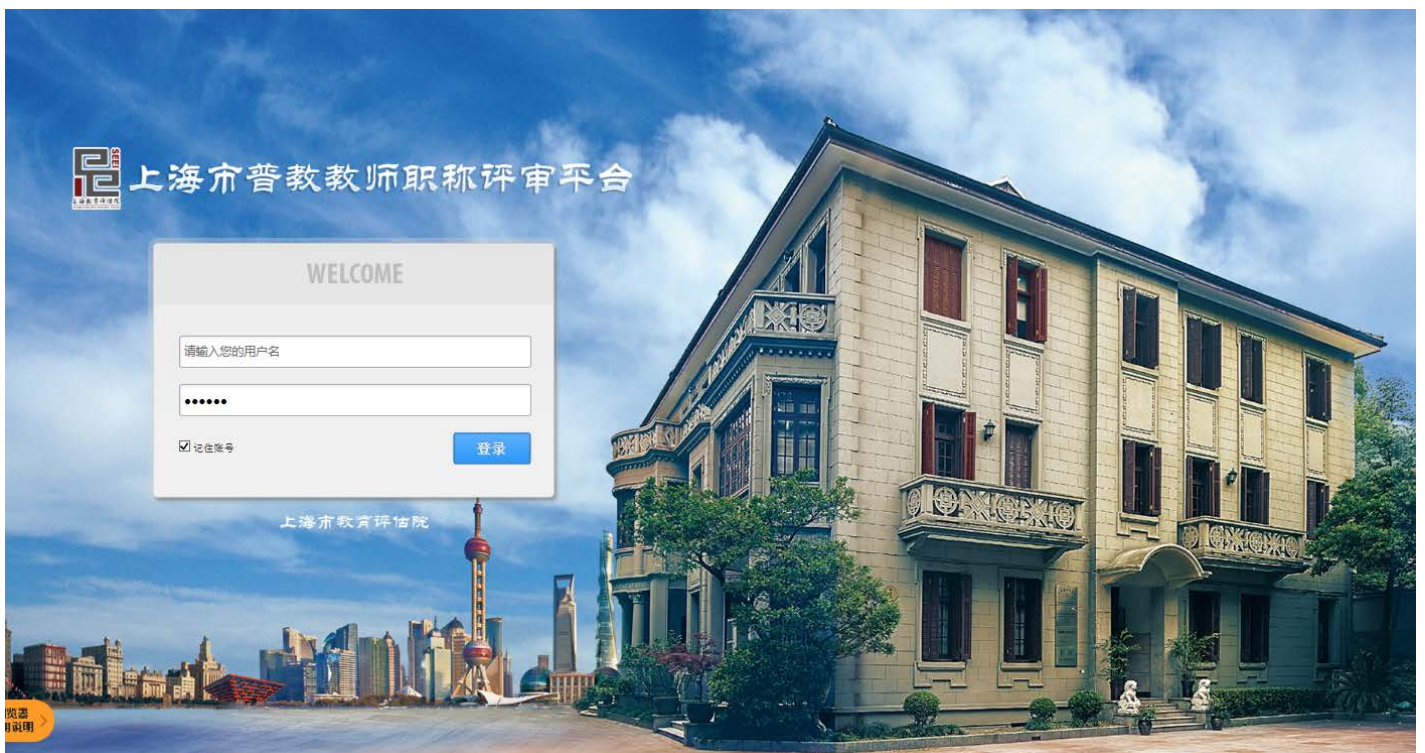
登录界面，如下图所示。

说明：

1.教师的账号信息由所在学校管理员进行开通，用户名为身份证号。

2.若教师忘记密码，可联系所在学校的管理员进行密码重置操作。

（注：密码输错 5 次后，账号将被冻结。冻结后可联系学校管理员进行密码重置，重置密码默认为 00000000。）



2. 首页

教师首次登录平台，系统将提示教师进行默认密码修改操作，密码长度在 6 到 18 位之间数字和字母组合。如下图所示。

上海市普教教师职称评审平台

欢迎退出

首页

通知公告

资料下载

修改密码

原始密码：请输入原始密码

新设密码：请输入修改后的密码

确认密码：请再次输入修改后的密码

说明：首次登陆请修改默认密码，密码长度在6到18位之间数字和字母组合。

确认

科大讯飞提供技术支持

Copyright@ 上海市教育评估院

密码修改成功后，将弹出下图提示“密码修改成功”。

首页

通知公告

资料下载

教科研成果鉴定

修改密码

原始密码：*****

新设密码：*****

确认密码：*****

密码修改成功

关闭

说明：首次登陆请修改默认密码，密码长度在6到18位之间。

确认

返回

科大讯飞提供技术支持

Copyright@ 上海市教育评估院

点击上图弹出框中“关闭”按钮，将自动跳转到平台首页。如下图所示。



首页主要包括消息提醒、修改密码、导航菜单、我的教科研成果鉴定状态、我的申报状态、通知公告、资料下载等功能区：

导航菜单：位于页面上端，点击“导航菜单”上的按钮，可以快速进入其他模块的页面。

我的教科研成果鉴定状态：主要显示教师教科研成果鉴定当前的状态节点和审核状态。

我的申报状态：主要显示教师申报状态当前的状态点和审核状态。

通知公告：列出教师用户最新的 5 条通知公告，点击更多进入列表页面。

资料下载：列出教师用户最新的 5 条资料下载，点击更多进入列表页面。

消息提醒：主要显示学校退回教师的教科研成果消息。

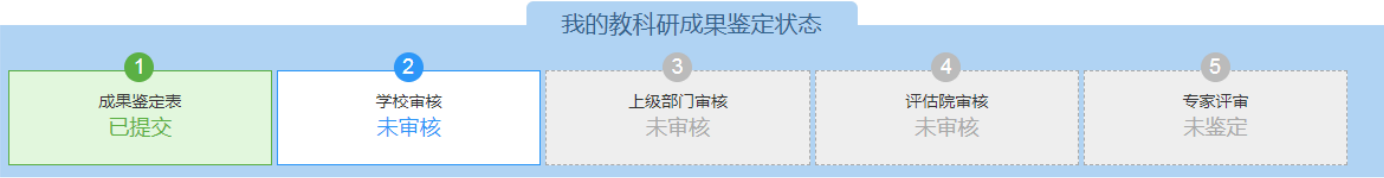
修改密码：教师可以对密码进行修改。

退出：教师可以通过右上角的退出按钮，退出平台。

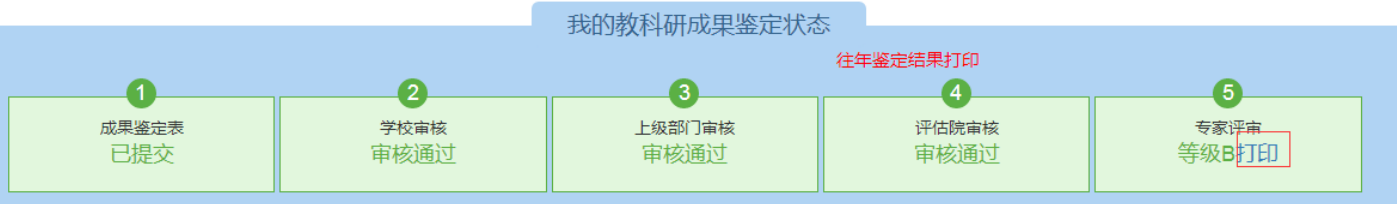
2.1 我的教科研成果鉴定状态

我的教科研成果鉴定状态主要是显示教师成果鉴定情况所在的流程节点。

当审核流程节点在专家评审完成后，则公布等级并进行鉴定结果打印。



教师可以通过点击图中红框处的“打印”按钮，打印成果鉴定意见。如下图所示。



打印

总计：1 张纸

打印

取消

目标打印机

Microsoft XPS Docume...

更改...

页码

全部

例如：1-5、8、11-13

布局

纵向

彩色

彩色

纸张尺寸

信纸

边距

默认

缩放

100

选项

页眉和页脚

背景图形

隐藏部分设置

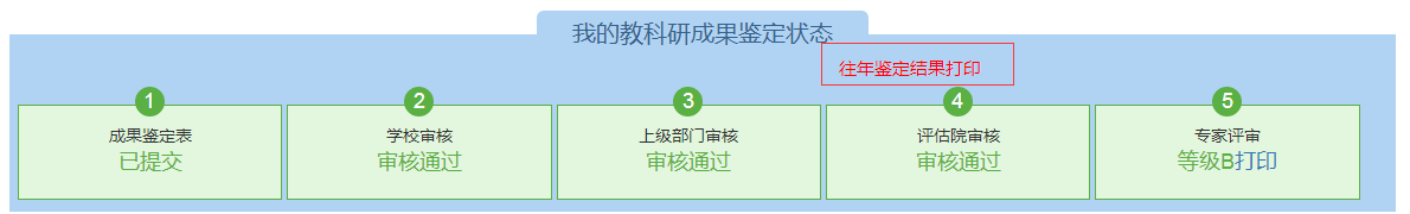
使用系统对话框进行打印...
(Ctrl+Shift+P)

上海市中等职业学校、技工学校教师申报高级
职务教科研成果鉴定意见

姓名		上级部门	
工作单位			
申报学科		鉴定时间	
教科研成果名称			
鉴定结论	<div>经鉴定，该教科研成果属实。</div> <div>上海市中专技校教师高级 专业技术职务任职资格评审委员会 教科研成果鉴定章 年5月15日</div>		

2.2 往年鉴定结果打印

教师通过点击首页的我的教科研成果鉴定状态下方的“往年鉴定结果打印”，对历年申报项目的鉴定结果进行打印。



点击列表页面中，申报成果鉴定后的“打印”按钮，进行历年鉴定结果在线打印。



2.3 消息提醒

消息提醒主要显示学校退回教师的教科研成果消息。当学校审核退回时，平台会自动弹出“消息提醒”提示。



点击上图中，“查看”按钮，查看学校退回意见。或点击顶部右上角“消息提醒”按钮，查看学校退回意见。




3.通知公告

显示平台发布的通告公告，按发布时间的先后顺序，列出发布的通知公告信息，主要包括通知公告的名称和发布时间，点击名称查看通知公告的详细信息。如下图所示。



4.资料下载

显示平台发布的资料下载，按发布时间的先后顺序，列出发布的资料下载信息，主要包括资料下载的资料名称和发布时间。点击资料名称后面的下载按钮，下载资料到电脑上。如下图所示。



5.教科研成果鉴定

点击首页“教科研成果鉴定”按钮，进入教科研成果鉴定填报页面。

教师在正式填报前，需要仔细阅读承诺书内容至少 15 秒后，进行勾选承诺书按钮后，点击“同意”按钮，进入填报页面。

上海市中等职业学校、技工学校教师高级专业技术职务任职资格评审诚信承诺书

在申报上海市中等职业学校、技工学校教师高级专业技术职务任职资格评审过程中，本人自愿做出如下承诺：

- 一、我已通读有关评审文件，对评审条件已充分理解，认为本人所具有的资历水平和所提交的证明材料，均已达到或超过相关评审条件要求。
- 二、我提供的所有申报材料，包括申报表、学历（学位）、专业技术资格证书、任教课程表、继续教育证书（进修证明）、年度考核情况、专业技术工作总结、各类专业技术工作业绩、成果证书（奖项、发明专利等）、论文著作（译著）及按规定提供的其他材料，都经本人认真核实过，保证本人申报评审所提供的个人信息、相关材料、证件真实、准确、完整，不弄虚作假，不伪造、不使用假材料、假证书。
- 三、诚实守信，严守纪律。认真履行申报人员的义务。对因提供有关信息、材料、证件等，不齐全、不真实或违反有关纪律规定所造成的后果，本人自愿承担相应的责任。

☐ 本人已仔细阅读上述内容。13秒

同意

若教师未进行承诺书勾选，则平台会自动提示“请勾选承诺”。

上海市中等职业学校、技工学校教师高级专业技术职务任职资格评审诚信承诺书

在申报上海市中等职业学校、技工学校教师高级专业技术职务任职资格评审过程中，本人自愿做出如下承诺：

- 一、我已通读有关评审文件，对评审条件已充分理解，认为本人所具有的资历水平和所提交的证明材料，均已达到或超过相关评审条件要求。
- 二、我提供的所有申报材料，包括申报表、学历（学位）、专业技术资格证书、任教课程表、继续教育证书（进修证明）、年度考核情况、专业技术工作总结、各类专业技术工作业绩、成果证书（奖项、发明专利等）、论文著作（译著）及按规定提供的其他材料，都经本人认真核实过，保证本人申报评审所提供的个人信息、相关材料、证件真实、准确、完整，不弄虚作假，不伪造、不使用假材料、假证书。
- 三、诚实守信，严守纪律。认真履行申报人员的义务。对因提供有关信息、材料、证件等，不齐全、不真实或违反有关纪律规定所造成的后果，本人自愿承担相应的责任。

☐ 本人已仔细阅读上述内容。

请勾选承诺

同意

当教师对承诺书进行勾选后，点击“同意”。则进入教科研成果鉴定填报页面。

上海市中等职业学校、技工学校教师高级专业技术职务任职资格评审诚信承诺书

在申报上海市中等职业学校、技工学校教师高级专业技术职务任职资格评审过程中，本人自愿做出如下承诺：

- 一、我已通读有关评审文件，对评审条件已充分理解，认为本人所具有的资历水平和所提交的证明材料，均已达到或超过相关评审条件要求。
- 二、我提供的所有申报材料，包括申报表、学历（学位）、专业技术资格证书、任教课程表、继续教育证书（进修证明）、年度考核情况、专业技术工作总结、各类专业技术工作业绩、成果证书（奖项、发明专利等）、论文著作（译著）及按规定提供的其他材料，都经本人认真核实过，保证本人申报评审所提供的个人信息、相关材料、证件真实、准确、完整，不弄虚作假，不伪造、不使用假材料、假证书。
- 三、诚实守信，严守纪律。认真履行申报人员的义务。对因提供有关信息、材料、证件等，不齐全、不真实或违反有关纪律规定所造成的后果，本人自愿承担相应的责任。

☒ 本人已仔细阅读上述内容。

同意

在教科研成果鉴定填报页面，教师需要填报基本信息、教研成果信息、证明材料三部分内容。

（1）基本信息

基本信息灰色部分为不可填写内容，该部分内容是由教师所在学校填写后自动获取的。如发现信息内容与实际不符，则联系所在学校管理员进行基本信息修改。

基本信息

不可修改,请联系学校管理员修改

姓名：	最高学历：大专	最高学位：
上级主管部门：	工作单位：	出生年月：
现专技职务：中级 一级教师	取得日期：请输入	研究方向：请输入
大专：输入大专所学专业。如无，则填写无。	申报学科：请选择	现任教学科：请输入
	本科：输入本科所学专业。如无，则填写无。	研究生：输入研究生所学专业。如无，则填写无

（2）教研成果信息

教师根据所要申报的教科研成果信息进行填写和选择。

●中专高级讲师评审可以填写 1-2 项成果信息。

填写时，先选择成果层次和成果所属的类型，然后按要求进行成果情况的填写和成果上传。否则，会被退回，需要修改后重新提交。

点击右上角 **新增成果** 按钮，增加多项成果信息。可根据每项成果的情况，选择成果层次、类型并填写成果信息。

说明：

- 1.本人承担部分，该栏限制为 255 字节（含标点符号），超过将无法显示。如为独立完成则填写“全部”，如为非独立完成，则填写主要的承担部分。
- 2.是否独立完成：若选择为“非独立完成”，需要上传相关证明文件盖章扫描件。
- 3.新增成果按钮，点击则新增一项，最高上限为 2 项，超过 2 项无法添加。

关于必填字段的提示：用户可以在对应的必填内容栏下看到**红色提示**，需要填写相应内容，方可成功提交。必填内容栏如下图：

现专技职务： 大专： 取得日期： 申报学科： 本科：	<div>中级 一级教师</div> <div>输入大专所学专业。如无，则填写无。 大专所学专业不能为空</div> <div>请输入 取得日期不能为空</div> <div>请选择 申报学科不能为空</div> <div>输入本科所学专业。如无，则填写无。 本科所学专业不能为空</div>	<div>研究方向： 现任教学科： 研究生：</div> <div>请输入 研究方向不能为空</div> <div>请输入 现任教学科不能为空</div> <div>输入研究生所学专业。如无，则填写无 研究生所学专业不能为空</div>
--	--	--

教科研成果信息 1 新增成果

题目：
题目不能为空

成果层次：
成果类型：
成果情况：
是否独立完成：
本人承担部分：
成果上传：

正式出版 公开发表 视作发表 交流

专著 教材 论文

出版：于 由 发表，排序/排名：

CIP号为

说明：示例 1/3

独立完成 非独立完成 选择文件 未选择任何文件

说明：请上传《非独立完成的教育教学研究成果个人贡献情况表》

选择文件 未选择任何文件

*必填，请上传成果附件

填报说明

1.关于成果类型：成果层次中的“视作发表”、“交流”中的“校本课程”和“自创资源”，以及单位署名文章四类成果仅供职业高中和成人中等专业学校的申报教师填报，中专学校和技工学校的申报教师不得填报。填报此类成果的申报人，鉴定结果为当年有效。

2.关于成果格式：除自创资源外，所有申报材料请以WORD或PDF格式（不接受图片扫描转PDF格式），合并为一个文档上传，大小限制为20M以下；自创教学资源可上传视频，格式为MP4，大小限制为500M以下。

☒ 本人已认真阅读“填报说明”，并按照上述要求进行填报。

暂存 提交

12

2020年中职、技工学校教师高级职务教科研成果鉴定

国 基本信息

姓名：	<input type="text"/>	最高学历：	<input type="text" value="大专"/>	最高学位：	<input type="text" value="无"/>
上级主管部门：	<input type="text"/>	工作单位：	<input type="text"/>	出生年月：	<input type="text"/>
现专技职务：	<input type="text" value="中级"/> <input type="text" value="一级教师"/>	取得日期：	<input type="text"/>	研究方向：	<input type="text"/>
大专：	<input type="text" value="输入大专所学专业。如无，则填写无。"/>	申报学科：	<input type="text" value="---请选择---"/>	现任教学科：	<input type="text"/>
		本科：	<input type="text" value="输入本科所学专业。如无，则填写无。"/>	研究生：	<input type="text" value="输入研究生所学专业。如无，则填写无"/>

云 教研成果信息 1

新增成果

题目：

成果层次：☒ 正式出版 ☐ 公开发表 ☐ 视作发表 ☐ 交流

成果类型：☐ 专著 ☐ 教材 ☐ 论文

成果情况：

出版：于 由 发表，排序/排名： 说明：示例 1/3

CIP号为 * CIP核字号为10位,前4位为年份,后6位为编号。示例：2019102034

是否独立完成：☐ 独立完成 ☒ 非独立完成 未选择任何文件 说明：请上传《非独立完成的教育教学研究成果个人贡献情况表》

本人承担部分：

成果上传： 未选择任何文件 *必填，请上传成果附件

证明材料1

正式出版相关证明： <input type="text" value="选择文件"/> 未选择任何文件	获奖证明： <input type="text" value="选择文件"/> 未选择任何文件
公开发表相关证明： <input type="text" value="选择文件"/> 未选择任何文件	署名单位文章的单位证明： <input type="text" value="选择文件"/> 未选择任何文件
交流证明： <input type="text" value="选择文件"/> 未选择任何文件	校本课程相关证明： <input type="text" value="选择文件"/> 未选择任何文件
课题材料证明： <input type="text" value="选择文件"/> 未选择任何文件	自创教学资源相关证明： <input type="text" value="选择文件"/> 未选择任何文件

正式出版相关证明：1.cip页、封面、封底扫描件 2.cip数据核字号查询页截图

公开发表相关证明：1.期刊封面、封底、目录扫描件 2.期刊查询结果 3.四大数据库收录截图

校本课程相关证明：1.校本教材使用效果证明 2.课程质量审核证明

自创教学资源相关证明：平台录用证明、获奖证明

交流证明：1.交流单位盖章的交流证明

课题材料证明：1.立项书 2.结项证明

获奖证明：1.获奖证书

④ 填报说明

1.关于成果类型：成果层次中的“视作发表”、“交流”中的“校本课程”和“自创资源”，以及单位署名文章四类成果仅供职业高中和成人中等专业学校的申报教师填报，中专学校和技工学校的申报教师不得填报。填报此类成果的申报人，鉴定结果为当年有效。

2.关于成果格式：除自创资源外，所有申报材料请以WORD或PDF格式（不接受图片扫描转PDF格式），合并为一个文档上传，大小限制为20M以下；自创教学资源可上传视频，格式为MP4，大小限制为500M以下。

☐ 本人已认真阅读“填报说明”，并按照上述要求进行填报。

暂存

提交

教科研成果鉴定填写完成并提交后，在提交结果页面进行“在线预览”、“在线打印”、“返回首页”的操作。



在线打印：点击“在线打印”按钮，打印成果鉴定登记表。

打印

总计：1 张纸

打印

取消

目标打印机

Microsoft XPS Docume...

更改...

页码

全部

例如：1-5、8、11-13

布局

纵向

彩色

彩色

+ 更多设置

使用系统对话框进行打印...(Ctrl+Shift+P)

上海市中等职业学校、技工学校教师高级专业技术职务
任职资格评审教科研成果鉴定登记表

姓名		出生年月		研究方向	
最高学历	大专		最高学位	无	
大专		本科		研究生	
工作单位			上级主管部门		
现专技职务			取得日期		
现任教学科			申报学科		
成果题目1					
成果层次			成果类型		
成果情况	出版：于发表，排序/排名：，CIP号为				
本人承担部分					
成果题目2					
成果层次			成果类型		
成果情况	获奖：于				
本人承担部分					
工作单位公章			上级主管部门公章		
年 月 日			年 月 日		

此表一式两份，由申报人填写，经工作单位聘任委员会审核无误后，加盖公章分别粘贴于（两个）材料袋封面。

- 返回首页：点击“返回首页”按钮，可返回平台首页。
- 在线预览：点击“在线预览”，可以查看填报的成果信息。

2020年中职、技工学校教师高级职务教科研成果鉴定

基本信息

姓名：		最高学历：		最高学位：	
上级主管部门：		工作单位：		出生年月：	
现专技职务：	中级 ▼ 一级实习指导教师 ▼	取得日期：		研究方向：	
大专：		申报学科：		现任教学科：	
		本科：		研究生：	

教研成果信息 1

题目：

成果层次：☒ 正式出版 ☐ 公开发表 ☐ 视作发表 ☐ 交流

成果类型：☐ 专著 ☐ 教材 ☒ 论文

成果情况：
出版：于 2020年05月06日 由 发表，排序/排名：
CIP号为。

是否独立完成：☐ 独立完成 ☒ 非独立完成 [点击查看](#)

本人承担部分：

成果上传：[点击查看](#)

证明材料1

正式出版相关证明：[点击查看](#)

获奖证明：[点击查看](#)

公开发表相关证明：未选择任何文件

署名单位文章的单位证明：未选择任何文件

交流证明：未选择任何文件

校本课程相关证明：未选择任何文件

课题材料证明：未选择任何文件

自创教学资源相关证明：未选择任何文件

6.使用环境

为了您可以正常使用本平台，建议符合如下配置：

- 1.IE 浏览器 9.0 版本及以上；
- 2.Google Chrome 浏览器 63 版本及以上；
- 3.360 浏览器 9.1 版本及以上，且 IE 内核 9.0 及以上。

说明：平台登录页面，提供浏览器使用说明检测，用户点击“浏览器使用说明”按钮，即可检测浏览器是否符合配置要求。



7.平台使用常见问题

●平台使用时，其他常见事项：

1.若弹出下图“连续输错提示”，则表示该账号已被冻结。

解决方法：

- 1.需要联系学校管理人员进行重置密码解冻。
- 2.等待 60 分钟后系统自动解冻，用户输入正确的密码，可再次登录。
- 3.若用户忘记密码，则直接联系学校管理人员进行重置密码操作。



2.教科研成果·基本信息栏，灰色部分（如图所示），该部分内容是由教师所在学校的管理人员填写后自动获取的。如发现信息内容与实际不符，则联系所在学校管理人员进行基本信息修改。

2020年中职、技工学校教师高级职务教科研成果鉴定

基本信息

不可修改。若信息有误，请联系学校管理员进行修改。

姓名：	刁彬彬	最高学历：	研究生	最高学位：	硕士
主管部门：	上海市虹口区教育局	工作单位：	上海市南湖职业学校	出生年月：	1980年12月28日
现专技职务：	中级	取得日期：	请输入	研究方向：	请输入
	其它	申报学科：	---请选择---	现任教学科：	请输入
大专：	输入大专所学专业。如无，则填写无。	本科：	输入本科所学专业。如无，则填写无。	研究生：	输入研究生所学专业。如无，则填写无

3.申报教师点击教科研成果申报页面跳出“无权限”，无法进入填报页面。

请申报教师联系学校管理员，该情况是因为学校管理员未在系统管理后台为申报教师选择正确的教科研成果鉴定项目若未选择造成的。

上海市普教教师职称评审平台

欢迎 张琳 教师

消息提醒

修改密码

退出

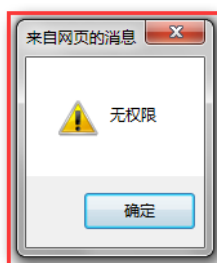
首页

通知公告

资料下载

教科研成果鉴定

申报材料填写



该情况为学校管理员未在用户管理中选择申报项目。
请申报教师及时联系学校管理员。

4.平台上的申报教师账号为身份证号（唯一），请勿直接删除申报教师账号，如需更换项目或更换单位请联系学校管理员或主管单位管理员进行相应的操作。