



上海电子信息职业技术学院

# 高等职业教育人才培养质量年度报告 (2014)



## 目 录

一、前言.....	1
二、办学基本信息与条件.....	3
（一）系、部、二级学院建设.....	3
（二）专业结构与特色.....	3
（三）在校生基本情况.....	4
（四）办学条件保障.....	7
三、深化推进内涵建设，提升人才培养质量.....	9
（一）构建长效机制，改革培养模式.....	9
（二）强化师队建设，提升双师素质.....	12
（三）实施质量工程，提高培养质量.....	15
（四）重视实践教学，保障教育质量.....	16
（五）提升综合能力，助力学生成才.....	19
四、2013 年度毕业生质量分析.....	22
（一）就业岗位.....	22
（二）就业区域.....	22
（三）就业绩效.....	23
（四）毕业生获得职业资格证书的比例及竞赛获奖.....	23
五、社会服务.....	28
（一）技能鉴定与培训.....	28
（二）技术服务.....	29
（三）辐射西部.....	30
（四）上海电子信息职业教育集团.....	32
（五）国际交流与合作.....	34
（六）为本地区提供各类服务以及志愿者活动.....	36
六、努力方向.....	39
七、附件.....	40
附件 1：计分卡.....	43
附件 2：专业大类统计月收入.....	40
附件 3：资源表.....	41

## 一、前言

一年来，学院紧紧围绕“国家示范性高等职业院校建设计划”骨干高职院校建设工作，全面落实项目建设任务，以全面提高人才培养质量，服务经济社会发展为目标，顺应教育教学改革的新形势和专业发展的新要求，创新校企合作办学体制和长效运行机制，深化了教育教学改革，加强了师资队伍建设，提升了社会服务能力，提高了办学水平，全面推进了学院内涵建设。

为推进本市行业高校管理体制改革的，受上海市教育委员会委托，学院积极承担职业教育国家教育体制改革试点项目“地方政府促进高职发展综合改革试点工作”建设任务，牵头组织开展上海市行业高职院校基础建设调查与规划制定，推动地方政府将“十二五”上海行业类高职院校基建规划纳入了市级财力支持范畴，制定了行业类高职院校生均公用经费补贴等制度，该项目顺利通过验收并获得“优秀”等级。2013年8月23日，学院正式划转至上海市教育委员会管理，市教委与学院原主管单位上海仪电控股（集团）公司签署了合作共建协议，明确了共建目标、共建内容和共建机制，为使各项工作落地，学院与上海仪电控股（集团）公司共同签署了《上海仪电控股（集团）公司 上海电子信息职业技术学院校企合作协议书》和《上海仪电智能电子有限公司 上海电子信息职业技术学院“双元”培养合作协议》，以深化校企合作运行机制创新，保障校企合作长效运行。一年来，学院与上海仪电控股（集团）公司共同保障运行了学院理事会和仪电控股校企联席会议，在审定学院战略发展规划、审议学院办学机制等方面的重要举措、促进专业发展、了解行业发展动态与技术前沿信息、加强校企合作交流等方面取得了一系列的实绩。

2013年度，学院继续以重点专业建设为抓手，引领带动专业群和其他专业的发展，在12月26日由上海市教委举办的第三届“上海市高职高专院校重点专业建设教学设计比武”大赛中荣获一等奖的第一名。学院不断创新机制、促进人才培养模式的多元化实践。积极推进课程体系改革，完善了“工作过程周期”的项目教学等多种“教学做”一体的教学模式。学院加大了对课程改革的支持力度，截止到目前，建成上海市级精品课程10门、院级精品课程37门。所有精品课程都搭建了网络平台，学生能打破时间和空间的局限、实时实地学习，增强了学生学习的自主性、灵活性和时效性，提高了教学效果，也提升了学生的信息化运用能力。学院试点“带领学生参加技术开发、技术服务项目工作量与教学工作量置换”的制度，持续推进“双师双向交流”等机制的运行，实施了教师企业实习计划、国内外访问学者计划和海外名师计划等，多渠道加强师资队伍建设和提高双师素质、提升了双师结构教学团队的质量。

2013年度，学院以校企联动促进深度融合，构建了“共建共管、互利共享”的实践基地机制。不断推进了“校中厂”、“厂中校”、“学生工作室”、“创新工作室”等多种模式的实习实训基地建设，为学生练技练能、职业素养培养、职业生涯发展提供了保障。

本年度开展了15272人次的职业技能鉴定与培训，技术服务收入300余万，培训西部职教教师及管理干部共计612人，172名教师和109名学生参加了国外交流与合作，101名海外人员至我院访问、考察、学习，通过各方面工作，整体提高了学院社会服务能力，发挥了骨干示范带动作用。

2013 年度，学院人才培养质量显著提高，学生参加全国职业技能大赛，获得了 1 金 2 银 3 铜，参加全国数学建模获得一等奖。学院积极组织学生参加各类课外活动，参加社会实践，学生的综合素质和职业能力不断提升。6 月，在首届上海市大学生“创业希望之星”团队大赛中，我院学生获得“金牌团队”称号。截至 2013 年 12 月，学院 2013 届毕业生人数 2171 人，就业率达 98.09%。

## 二、办学基本信息与条件

### （一）系、部、二级学院建设

学院实行院系二级管理，下设 5 个系（电子工程系、通信与信息工程系、计算机应用系、机电工程系和经济与管理系）、3 个二级学院（中德学院、动画学院、继续教育学院）、3 个部（思政教研部、公共基础部、外语教学部）。

### （二）专业结构与特色

学院共设置 26 个专业，覆盖 7 个专业大类。在校生规模最大两个专业大类分别为电子信息（41%）、制造（27%），如图 1 所示。

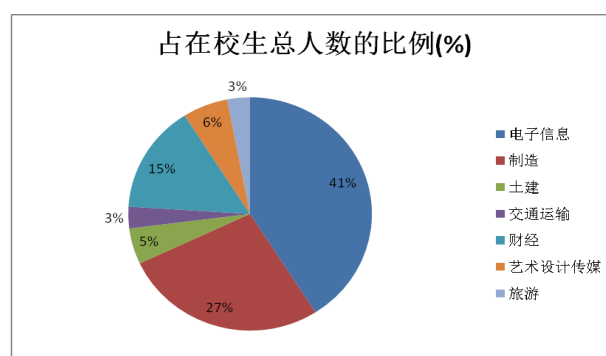


图 1 本院 2012-2013 学年各专业大类在校生人数所占比例

（数据来源：上海电子信息职业技术学院 2012-2013 学年人才培养工作状态数据采集平台）

学院紧密结合区域经济发展，根据经济发展需求设置专业规模，各专业规模及产业匹配情况见表 1。

表 1 本院 2012-2013 学年各专业大类规模及与产业结构匹配情况

专业大类代码	专业大类名称	设置专业数量(个)	在校生数(人)	占在校生总人数的比例(%)	面向行业/产业
590000	电子信息	10	3062	45.63	电子产品制造、软件和信息服务、文化创意
580000	制造	6	1443	21.50	先进制造业、现代服务业
560000	土建	2	307	4.57	智能楼宇、环境艺术设计
520000	交通运输	1	234	3.49	航空制造、维修、服务业
620000	财经	4	1035	15.42	商贸物流、金融、证券
670000	艺术设计传媒	2	391	5.83	影视动画、微电影、广告设计
640000	旅游	1	239	3.56	商务会展
合计		26	6711	100	

（数据来源：上海电子信息职业技术学院 2012-2013 学年人才培养工作状态数据采集平台）

以专业建设为抓手，结合学院自身条件，通过“强、特、需”专业建设，形成学院的特色专业和品牌战略，见表 2。

表 2 本院 2012-2013 学年重点及特色专业一览表

专业名称	国家级重点专业	省级重点或特色专业	校级特色专业
应用电子技术	√	√	
通信技术	√	√	
通信系统运行管理			√
计算机多媒体技术			√
计算机网络技术	√	√	
软件技术		√	√
机电一体化技术		√	
机电一体化技术（机器人应用）	√	√	
国际商务		√	
航空电子设备维修		√	
机电一体化技术（中德合作）			√
通信技术（中德合作）			√
影视动画			√
合计	4	8	6

（数据来源：上海电子信息职业技术学院 2012-2013 学年人才培养工作状态数据采集平台）

### （三）在校生基本情况

#### 1. 在校生结构与规模

##### （1）学生数量

全院共有全日制在校生 6711 人，其中工科类 1、经贸类 2、艺术类 3 占全日制在校生的比例分别是 72.6%、18.98%、8.42%。见表 3。

表 3 本院 2012-2013 学年全日制在校生规模及构成

划分标准	类别	在校生数(人)	占全日制在校生的比例(%)
专业类别	工科类	4872	72.6
	经贸类	1274	18.98
	艺术类	565	8.42
学历起点	高中起点	5915	88.14
	中职起点	796	11.86
合计		6711	100

（数据来源：上海电子信息职业技术学院 2012-2013 学年人才培养工作状态数据采集平台）

注：1. 工科类（17 个专业）：应用电子技术、通信技术、计算机网络技术、计算机控制技术、微电子技术、汽车电子技术、通信系统运行管理、移动通信技术、楼宇智能化工程技术、计算机应用技术、软件技术、计算机多媒体技术、信息安全技术、机电一体化技术、数控技术、计算机辅助设计与制造、航空

电子设备维修。2. 经贸类（5 个专业）：国际商务、投资与理财、金融管理与实务、会计与审计、会展策划与管理。3. 艺术类（4 个专业）：影视动画、电脑艺术设计、工业设计、环境艺术设计。

(2) 年龄结构

全日制在校生以大学学龄人口为主，18~21 岁的学生占总数的 89.27%，如图 2 所示。

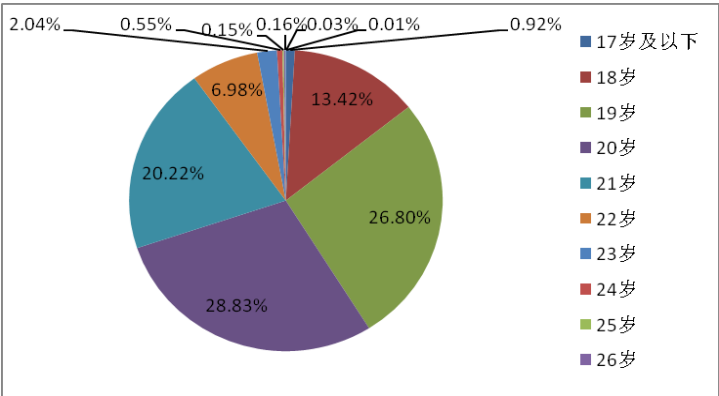


图 2 本院 2012-2013 学年全日制在校生年龄结构分布

（数据来源：上海电子信息职业技术学院 2012-2013 学年“高基报表”）

2. 2013 年新生计划招生数、实际录取数、录取后报到率，见表 4。

表 4 本院 2013 年不同招生口径的计划招生数、实际录取数及实际报到数

生源类型	计划招生数（人）	实际录取数（人）	实际报到数（人）	新生报到率(%)
自主招生	552	620	614	99.03%
中高职贯通	148	147	147	100%
三校生	220	220	219	99.55%
秋季高考	2260	2024	1689	83.45%
上海生源	1300	1348	1322	98.07%
外地生源	1880	1663	1347	81.00%
总计	3180	3011	2669	88.64%

3. 2013 年新生生源地区分布，见图 3、图 4。

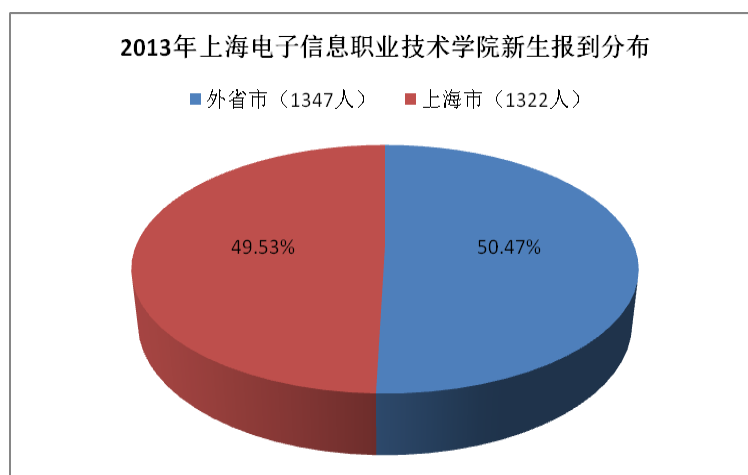


图3 新生报到人数分布图



图4 新生报到生源分布情况

#### 4. 2013 年新生生源背景与教育扶贫

新生生源背景：上海生、外地生、中西部学生数、农村学生、少数民族学生人数见表 5。

表 5 生源背景

学生总数 (人)	上海生 (人)	外地生 (人)	中西部学生 (人)	农村学生 (人)	少数民族 (人)
2669	1322	1347	991	923	181
百分比	49.47%	50.53%	37.38%	34.82%	6.83%



为确保每一名家庭经济困难学生顺利完成学业，本院设立了绿色通道，今年有 85 名学生通过绿色通道入学。另外，我们设立的慈善工作站和爱心屋还为困难学生提供了大量的生活必需品，新生入学期间共资助困难学生 85 名，共计 8500 元，完成全院 1196 名学生上半年困难学生补助发放，共计 180750 元。13 年，为 92 名学生办理绿色通道入学，勤工助学岗位共设 77 个，发放勤工助学补助 18 万余元。截止到 2013 年 11 月 27 日，共向 7000 余名学生发放冬季补贴，共计 147 万余元。

（四）办学条件保障

1. 经费投入

2012 年度，财政收入 14161.08 万元，其中：学费收入 5607.59 万元，占 39.6%；财政经常性补助收入为 4307.02 万元（其中骨干院校建设经费 1009.71 万元），占 30.4%；财政专项投入为 3166.12 万元（其中：中央财政骨干校建设经费 747.9 万元、专业服务产业发展能力建设经费 200 万元），占 22.4%；其他收入合计 1080.35 万元，占 7.6%。如图 5 所示。

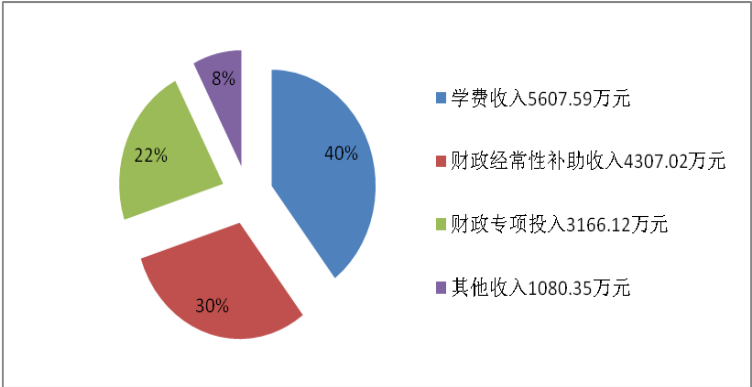


图 5 学院经费投入情况

2. 经费支出

2012 年度，经费支出共计 11762.78 万元，其中：基础设施建设 1743.79 万元，占 14.8%；设备采购 1011.76 万元，占 8.6%；日常教学经费 2942.09 万元，占 25%；教学改革及研究 534.08 万元，占 4.5%；师资建设 542 万元，占 4.6%；购置图书 178.83 万元，占 1.5%；其他支出合计 4810.23 万元，占 41%。如下图 6 所示。

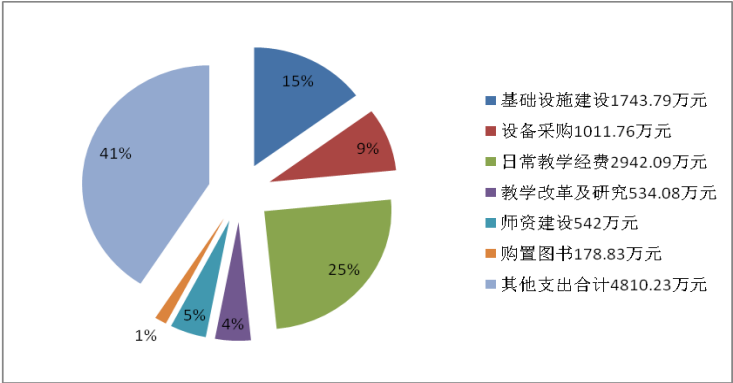


图 6 学院经费支出情况

### 3. 基本办学条件资源表

全院各项办学条件均符合国家对理工类高职院校设定的标准。其中师生比、生均教学科研仪器设备值等都高于国家标准，为学院的办学、运行提供了保障。详细情况请见附件 3。

### 三、深化推进内涵建设，提升人才培养质量

#### （一）构建长效机制，改革培养模式

学院以行业高校管理体制变革为契机，发挥行业优势，保持办学特色。为继续发挥学院行业办学特色和优势，原行业主管部门上海仪电控股（集团）公司与上海市教委签订共建协议，在人才培养方案制定、学科专业建设、课程与教材开发、实验室与基地建设、双师型师资队伍建设和产学研合作、学生就业等方面继续给予了大力支持和指导。由行业专家、企业专家、德国工商行业专家、高职教育专家、上海仪电控股（集团）公司领导以及学院党政主要领导和教师代表组成的学院理事会，在审定学院战略发展规划、审议学院办学机制、审议和组织推进学院“产教融合、校企合作”重要机制和相关活动等方面发挥着重要的作用。根据学院发展和理事会运作需要，在学院理事会下增设了由上海市教委领导、行业专家组成的学院战略发展咨询委员会，为学院的战略发展提供咨询和指导。召开企业家顾问委员会，为学院办学定位调整、人才培养目标调整、人才培养模式改革、专业建设和社会服务以及了解行业发展动态等提供了建议和咨询。此外，学院与原行业主管部门共同完善了仪电控股校企联席会议管理办法，组织召开了校企合作联席会议，促成了各专业系、二级学院与仪电所属企业开展双师双向交流、员工培训、技能鉴定、新技术培训等合作项目。通过这些机制和制度的运行，根据专业发展和人才培养的需要，不断扩展学院校企合作的范围，强化校企合作的深度，实现了人才共育，过程共管，成果共享，责任共担，构建了校企合作长效运行机制，全面提高了学院教育办学质量。

以骨干校建设为契机，立足行业背景，充分利用校企合作优势，根据专业特点，不断实践和完善多种形式多种模式的“植根行业、校企联手、工学融合”人才培养模式。学院主要典型的人才培养模式见表 6。

表 6 实践和完善的学院主要典型人才培养模式

专业	人才培养模式
应用电子技术	“工学交替、循序递进”板块式
通信技术	基于校企联盟的“全程、合作、订单”
计算机网络技术	“基于全程项目、工学结合”
机电一体化技术	“根植行业生成动态响应，学做一体融入发展要素”
国际商务	“全真全程实践式”
航空电子设备维修	“航标嵌入 校企融合”

案例：

#### 筑巢引凤，提升专业发展能力，模式创新，提高人才培养质量

应用电子技术专业积极探索“双元制”的特色发展，创新校企合作机制，筑巢引凤，引厂入校，与 Google(谷歌)、浙江新码特电子科技有限公司、仪电物联等企业共同建设以嵌入式技术为核心的具有设计开

发、生产制造和维修能力的智能电子工业中心。制订和完善智能电子工业中心顶岗实习管理办法、智能电子工业中心师资培训管理办法等一系列规章制度，建立“校企合作应用电子技术专业建设指导委员会”，通过一系列措施构建中心的运行机制。

智能电子工业中心完全按照企业真实的工作模式运行，生产的产品也来自厂商，对人才培养模式改革发挥着重要作用，保障了“工学交替、循序递进”板块式人才培养模式全面实施。系部将二年级应用电子专业的《电子工艺》课程和轮岗实习合并，集中3周的教学时间，主要的学习任务利用电子产品装接车间这个平台完成，并且针对SMT流水线上不同的岗位，按照“先培训后上岗”的原则，基本上做到了每位同学在所有的岗位上都能轮一遍。在企业老师的指导下，学生打开了视野，增长了知识，为进一步走向岗位打下坚实的基础。



智能工业中心的建设促进了专业课程开发、教材建设、兼职教师聘任、技术服务等工作的进一步展开。本年度，为企业及学校进行Android新技术培训1500人次，以谷歌精品课程标准建设的专业核心课程《嵌入式系统应用》被评为市级精品课程。专业老师邵瑛获得“金牌谷歌讲师”称号，同时，带动了电子社团、Android俱乐部，电子产品制作社及电子产品维修等学生职业社团的发展，促进了学生职业能力和综合素质的提高。从2009年开始，该系在全国职业技能大赛中共获得团体一等奖、二等奖及三等奖各一次的好成绩。

应用电子技术专业2013届毕业生就业率100%，对口率达77.70%。

### 校企联盟：“全方位、多领域”校企合作对接，全程订单培养职业能力

通信技术专业与12家单位建立校企联盟合作关系，校企双方共同制定了《校企合作通信技术专业建设指导委员会工作章程》、《“全程校企合作-订单培养”教学管理办法》以及《订单培养招生就业管理办法》，推进了校企联盟顺利运行，成为校企联盟深度开展的有效机制。

校企联盟保障了企业融入到学校教育教学的各个环节——校企共同制定人才培养计划；企业人员参与



专业课授课；参与新生入学教育；校企共同开展课程研讨；校企合作开展社会培训、高新技术产业发展报告会；校企合作开展“ICT应用微论坛”等等，全方位、深层次提升了系部的专业水平。在企业、学院、学生三方协议的保障下，全程订单式培养，全程工学交替。通过这样的人才培养模式创新，专业学习和技能操作实现专业能力的提升，通过岗位认知、岗位见习和岗位实习实现职业适应力的提升，使学生完成“候选员工→准员工→

正式员工”的角色转换。把岗位的适应性要求、能力要求和发展性要求植入课程教学的全过程，构建能够满足岗位需要的共性职业能力模块课程与订单岗位个性职业能力模块课程相结合的人才培养体系。同时，以“专业构架、目标引领、任务驱动、项目化运作”为思路，成立了专业（职业）类社团——学生创新工作室，按照企业运作模式，把专业学习和技能应用融入工程项目的全过程，培养和提升学生的综合职业素质。近几年，该专业建有上海市通信与信息工程公共实训基地，建设成《现代通信技术基础》、《光传输系统运行与维护》、《综合布线技术》等3门市级精品课程，先后出版《现代通信技术基础》、《光传输系统运行与维护》、《综合布线技术》等多本教材。在职业技能大赛方面，参加世界职业技能大赛、全国职业技

能大赛和院系职业技能大赛学生人数累计达到近千人次，在世界和全国大赛中，共获得团体金奖1个、团体一等奖1个、团体二等奖3个，个人第一名1个、个人第二名1个。

在就业方面，该专业目前就业率97%，专业对口率87%，用人单位满意率超过90%。

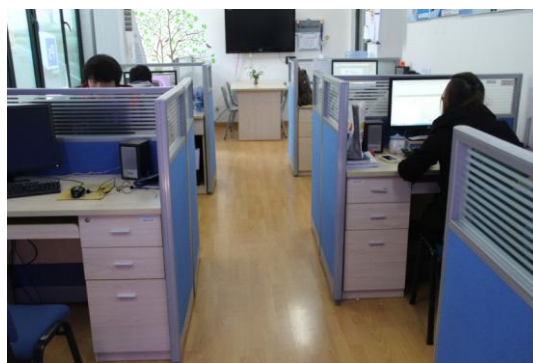
### **承接企业真实项目，校企共建学生网络信息安全工作室**

计算机网络专业与上海尚然科技有限公司联合成立了“学生网络信息安全工作室”，共建共享工作室成果。工作室创新了校企合作机制，在双方签订合作协议的框下，成立工作室管理委员会负责工作室的全面运行管理，制定工作室日常管理和学生学分互认等制度，同时，工作室中的学生培训、日常管理由校企双方共同负责，绩效考核和薪酬管理由企业负责。通过制度保障、机制创新促进了工作室的长效运行，为“基于全程项目、工学结合”的人才培养模式提供了坚实的基础。工作室开发企业真实项目，采用项目化运作机制，团队自我管理，按照项目承接、开发、实施、验收等企业真实情景开展工作，将学生安全责任、安全意识、安全道德、法律意识、职业素质的培养融入日常的学习工作过程中，实现与企业零距离对接。

工作室成员由三个年级近30名学生组成，大二学生在大三学生带领下从事企业真实项目的开发，生均月收入在2000元以上。大一学生主要用真实项目学习，9个模块的培养计划和培训目标由企业制定，学校在时间安排和学分互认上予以配合。这些学习模块、学习方法方式和评价方法对提高该专业人才培养质量起到积极促进作用。

计算机网络技术专业建有上海市精品课程1门，学院精品课程5门，市级教学名师3名。学生分别获得2011年、2012年、2013年全国职业院校技能大赛一等奖三项、二等奖三项。

计算机网络技术专业及专业群目前就业率100%，专业对口率90%，用人单位满意度超90%。



## （二）强化师队建设，提升双师素质

### 1.师资队伍基本情况

学院教师中，专任教师 220 名，兼职教师 202 名。教师的基本情况见表 7、表 8、表 9。

表 7 2012-2013 学年学院教师比例分析表

教师总数	校内专任教师		校内兼课教师		校外兼职教师		校外兼课教师	
	人数	比例%	人数	比例%	人数	比例%	人数	比例
500	220	44.00	62	12.40	202	40.40	16	3.20

表 8 2012-2013 学年学院校内专任教师职称结构分析表

校内专任教师	职称							
	高级		中级		初级		无职称	
	人数	比例%	人数	比例%	人数	比例%	人数	比例
220	49	22.27	146	66.36	12	5.45	13	5.91

表 9 2012-2013 学年学院校内专任教师学位结构分析表

校内专任教师	学位							
	博士		硕士		学士		无学位	
	人数	比例%	人数	比例%	人数	比例%	人数	比例
220	6	2.73	138	62.73	62	28.18	13	6.36

### 2.师资队伍建设情况

#### （1）师资队伍建设总体目标

打造一支以专业带头人为引领、骨干教师为核心、发挥教师主体作用的专兼结合、结构合理的“双师”教学团队。





图 7 大雁阵型教学团队

## (2) 强化师资队伍建设

学院高度重视师资队伍建设工作，遵循人才成长规律，精心搭建“骨架”，针对不同类别教师采取不同的培养方式，通过相关制度、政策、机制和措施，使得教师队伍全面成长。2013年，学院修订了3项师资管理制度，新增9项工作流程；以教师梯队建设为抓手，通过兼职教师聘请和培养、教师参加企业实践、教师参加国内外考察、技师及以上证书培训、教育教学能力提升培训、科研（应用）能力提升培训、社会服务能力提升培训、教师专业发展工程等多项建设途径，对专业带头人、骨干教师、“双师素质”教师、新进教师、兼职教师进行分类培养，取得了良好的效果。

截止到目前为止，学院落实进修培训共计411人次，其中教师参加企业实践17人次，教师国内外考察193人次，技师及以上证书培训13人次、教育教学能力提升培训129人次、科研能力提升培训18人次、社会服务能力提升培训10人次、参加教师专业发展工程三大计划15人，学历学位进修16人次。2013年师资队伍建设执行情况如图8所示。

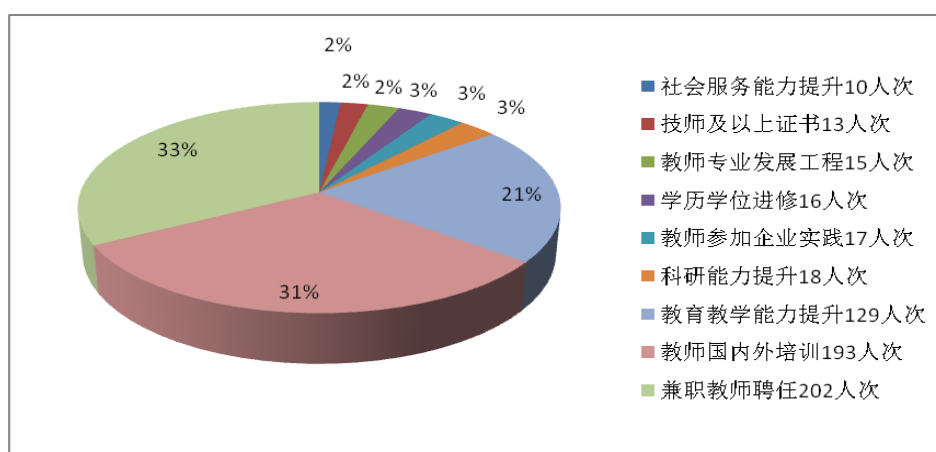


图 8 2013 学院师资队伍建设执行情况

在强化教师培养与提升的机制之下,学院教师科研创新能力和教育教学能力得到了显著提高。在全国各个层次的教学能力、专业建设等比赛中获得了多项大奖,见表 10。

表 10 学院教师教学能力、专业建设获奖情况

获奖项目	获奖教师	获奖名次	授予单位
“2013 年全国职业院校技能大赛”高职组物联网技术应用赛项	周巧婷 王晓玲	优秀指导教师奖	全国职业院校技能大赛组织委员会
第二届全国职业院校“自动化工程实践创新项目”大赛	王晓栋	优秀指导教师奖	中国职业教育学会教学工作委员会、自动化技术类专业教学研究会
第二届全国职业院校“自动化工程实践创新项目”大赛	陈永平	优秀指导教师奖	中国职业教育学会教学工作委员会、自动化技术类专业教学研究会
首届全国高校数字艺术作品大赛	周前程	个人二等奖	全国高校数字艺术作品大赛组委会
2013 年全国高等职业院校“网中网杯”财务决赛大赛	冯江华 燕峰	最佳指导教师	中国高等教育学会高等财经教育分会
2013 年全国高职高专院校体育教师技能大赛	刘卫庆	三等奖	全国高等学校体育教学指导委员会





### （三）实施质量工程，提高培养质量

牢固树立高技能人才培养是学院的根本任务、质量是学院的生命线、教学是学院的中心工作的理念，不断强化质量意识、内涵发展与品牌支撑意识，坚持“分类指导，重点建设，注重特色，突出效益”的原则，加大人才培养方案改革、教学组织形式创新、双师结构教学团队建设、实训实习基地建设、教学名师培育工作和探索适合学院实际的教学资源库建设，切实提高了人才培养质量。一年来，教学质量工程取得了可喜的成绩。见表 11。

表 11 学院质量工程

序号	获奖项目名称	负责人	院级	市级
1	教学名师	邵 瑛		√
2	教学名师	李玉玲	√	
3	教学名师	李元元	√	
4	教学名师	周巧婷	√	√
5	教学名师	朱 勇	√	
6	教学名师	卢真杰	√	
7	教学名师	张峻颖	√	
8	教学名师	邵 怡	√	
9	教学名师	余 浩	√	
10	教学团队	贾 璐	√	√
11	教学团队	何永艳	√	
12	教学团队	胡国胜	√	
13	教学团队	吴 敏	√	
14	教学团队	刘东红	√	
15	教学团队	孟秋静	√	
16	精品课程	邵 瑛	√	√
17	精品课程	葛羽屏	√	
18	精品课程	黄翀慧	√	
19	精品课程	包晓蕾	√	√
20	精品课程	朱晓玲	√	
21	精品课程	蔡军英	√	
22	精品课程	邱 洋	√	
23	精品课程	何永艳	√	√
24	精品课程	丁红艳	√	
25	精品课程	罗建华	√	

#### （四）重视实践教学，保障教育质量

围绕专业人才培养目标，根据重点专业及相关专业群建设的要求，学院以就业为导向，以服务为宗旨，注重校企合作、工学结合，注重职业能力和综合素质培养，建立了集教学、培训、职业技能鉴定和科研于一体的校内外实训实习基地。

##### 1. 校内实训基地一览，见表12。

表 12 校内实训基地一览

资金来源	实训基地名称
中央财政	电工电子与自动化实训基地、计算机应用与软件技术实训基地
上海市财政	通信与信息技术公共实训基地、电子与通信开放实训中心 自动化设备维修维护公共实训基地
学院自筹	商务中心、动画艺术实训中心、外语教学实训中心

13 年度，新增智能电子工业中心、传感器综合应用实训室、集成电路工艺仿真实训室、光纤通信实训室、网络规划与优化实训室等 18 个实习实训场所。同时，实训基地进行了整合与优化，并进行了持续的建设。见表 13。



表 13 2013 年度校内实践基地

实训基地名称	建筑面积 (m²)	设备总值 (万元)	当年新增 设备值 (万元)	设备 台套数	当年新增 设备 台套数	工位 总数 (个)	当年新增 工位数 (个)
国家级电工电子与自动化实训基地	6,827.12	1,140.114	354.018	1,791	91	717	<b>210</b>
上海市通信与信息技术公共实训基地	7,331.97	1,949.195	297.924	1,581	118	780	<b>144</b>
上海市自动化设备维修维护公共实训基地	5,552.55	1,508.294	208.406	817	78	955	<b>111</b>
国家级计算机应用与软件技术实训基地	8,011.66	1,910.751	639.799	1,948	42	534	<b>64</b>
商务中心	3,973.29	359.663	91.072	558	88	623	<b>88</b>
上海市电子与通信开放实训中心	6,197.28	1,108.379	339.159	1,449	347	680	<b>80</b>
动画艺术实训中心	<b>2,546.00</b>	<b>252.407</b>	<b>66.150</b>	<b>220</b>	<b>140</b>	<b>300</b>	<b>140</b>

2.学院建有100多个校外实习基地。如图9所示。

### 实习基地——100余家，其中65家电子信息类企业

- |                  |   |                   |   |
|------------------|---|-------------------|---|
| - 联想（上海）有限公司     |  | - 理光图像技术（上海）有限公司  |  |
| - 东方航空股份有限公司     |  | - 上海文新报业印务有限公司    |  |
| - 中国移动通信有限责任公司   |  | - 上海松下半导体有限公司     |  |
| - 中国电信股份有限公司     |  | - 东星软件技术（上海）有限公司  |   |
| - 诺基亚西门子移动通信有限公司 |  | - 贝尔阿尔卡特有限公司      |  |
| - 上海通用汽车有限公司     |  | - 上海中远物流有限公司      |  |
| - 上海航天技术研究院      |  | - 上海宏力半导体制造有限公司   |  |
| - 宝钢集团股份有限公司     |  | - 延锋伟世通汽车饰件系统有限公司 |  |
| - 中国人民解放军第4724工厂 |  | - 英特尔科技（中国）有限公司   |  |
| - 上海地铁营运有限公司     |  | - 上海飞乐股份有限公司      |  |
| - 大唐移动通信设备有限公司   |  | - 联合汽车电子有限公司      |  |
| - 上海自动化仪表股份有限公司  |  | - 上海华虹集成电路有限责任公司  |  |

图9 学院主要校外实习基地

其中 13 年度新增校外实习基地 24 家。见表 14。

表 14 2013 年度校外实习基地

序号	校外实习基地（企业名称）
1	上海铁路局
2	北京金道天成信息系统有限公司
3	北京荣峰时代科技有限责任公司
4	北京直信创邳数码科技有限公司（上海分公司）
5	碧梦技（上海）复合材料有限公司
6	理光图像技术（上海）有限公司
7	上海爱信诺航天信息有限公司
8	上海驰骋信息科技有限公司
9	上海肤雅进出口有限公司
10	上海火蜘蛛教育培训有限公司
11	上海景格汽车科技有限公司
12	上海凯虹电子有限公司
13	上海南天电脑系统有限公司
14	上海企顺信息系统有限公司
15	上海锐格软件有限公司
16	上海新朝业信息科技有限公司
17	上海盈昊投资管理有限公司
18	上海煜雯电子有限公司
19	摄阳自动化贸易（上海）有限公司
20	深圳怡华电脑有限公司-上海分公司
21	神州数码信息服务股份有限公司
22	上海南天电脑系统有限公司
23	上海企顺信息系统有限公司
24	上海锐格软件有限公司

## （五）提升综合能力，助力学生成才

### 以“六个一”工程为载体 推进学生综合素质教育

学院以“立德树人，职业养成”为主题，以“六个一”工程为重要载体，不断推进学生综合素质的提高。2013 年度，开展了第四届学生职业技能大赛组织工作；调整完善了《学生综合素质评价细则》，统一了各院系对学生综合素质评价标准，鼓励各院系结合实际开展形式多样的学生成长记录手册，使得评价体系有依据，有痕迹；完成大学生创新孵化基地启动前期各项准备工作，制定了《大学生创新孵化基地的实施方案》，完成了大学生创新孵化基地基建工程的建设；持续推进了按企业实景与企业文化要求布置实训场所，引入企业生产性车间，学生实训、实习按车间与岗位要求实施，推行班前会、线长及看板管理和“六 S”管理，在学院智能电子工业中心、景格学生创新工作室等实习实训场得到很好地运用；修订了《上海电子信息职业技术学院关于专业指导教师管理办法》，进一步推进了专业指导教师在学生职业素养养成以及职业生涯规划方面的导向作用；本年度，电控爱好社、电子制作社、礼仪社等 9 个（含两个工作室）职业类社团开展了一系列活动对于提高学生职业技能，培养学生职业素养起到了很好的作用，同时组织编写了职业类社团活动手册。不断推进学生参加社会实践、志愿者服务、公益劳动、企业实习、专业观摩、技能考证等活动，通过一系列实践活动，让学生从中感悟职业元素、践行职业道德与精神、提高综合素质，详情见表 15。

表 15 13 年度开展的“六个一”工程及主要学生活动

序号	活动内容
1	开展了共计 17 个项目、3000 多人次参加的学院第四届学生职业技能大赛。
2	完成我院大学生创新孵化基地建设前期项目，进行创新创业孵化基地项目选拔大赛，邀请企业专家参与评审。
3	组织学生参与奉贤海湾大学生创新创业节活动，在全院范围内完成学生作品收集及选送。
4	组织学生参加 2013 全国高职高专创新创业大赛邀请赛，获得优胜奖。
5	完善学生综合素质评价指标体系，结合学生职业目标行动计划，对学生综合素质做出科学评价。
6	根据不同年级学生需求不同，结合专业特点，组织邀请企业专家为大一学生开展“走进半导体”、“汽车电子技术的发展”等专业技术发展讲座；为大二学生进行“职业规划发展”专题讲座；为大三学生组织“就业指导”专题讲座。
7	拓展社会实践形式与内容，形成大一新生赴企业进行认知实习，大二学生进企业随岗实习，大三学生赴企业顶岗实习。先后组织带领大一学生前往“上海自动化仪表股份有限公司”、“浙江新玛特电子科技有限公司”、“大唐移动通信设备有限公司”、“上海电信体验馆”等企业认知；组织安排大二学生分批赴“杉德银卡通系统有限公司”进行随岗实习，为大三学生顺利就业打下坚实基础。

8	建立“景格”、“通信”等多个学生创新工作室，在专业指导教师的带领下，进行项目研发和承接社会服务项目。自主完成教师办公室语音、数据改造工程，呼叫机房建设项目，网络域的设置与施工；承接了世界五百强企业的总体线缆测试项目，包括：中国联通上海金桥 IDC 数据中心线缆 632 个超五类数据信息点的测试项目，南通中远造船厂线缆测试 600 余个六类数据信息点的测试项目，采埃孚（ZF）投资有限公司测试项目，苏州天弘国际测试项目等。
9	邀请东方讲坛名师、上海师范大学教授黄洪基老师做《新媒体形势下青年如何实现“中国梦”》博文讲坛专题讲座。开展“中国梦”、“执礼明爱，学会感恩”以及“三生教育，教真育爱”为主题的照片展。
10	举办上海电子信息职业技术学院易班两周年庆（“强国心，易班梦”主题论坛，“海湾七校共联谊，易网情深筑梦想”非同易班狂欢夜），共有来自市易班中心指导老师以及海湾七校共 250 余人参加。
11	以“自主管理风貌展示月”为主题，开展了拔河比赛、双人背靠背夹球跑比赛、跳长绳比赛和中国象棋比赛等丰富多彩的园区活动。
12	组织“文明班级”、“文明寝室”、“百间示范寝室”评比等文明创建活动，评选出 83 个文明班级，1053 间文明寝室。
13	组织和策划包括“诚信做人，踏实做事，严谨治学”、“学风建设人人谈”、“新学期，新气象”、“我为文明交通献言”等命题主题教育 6 次，辅导员自设主题教育 2 次。
14	组织 83 名师生参加 2013 年慈善慢跑活动。完成“国家资助，助我飞翔”征文活动与“助学·筑梦·铸人”主题征文活动，选拔出优秀文章 20 余篇，推荐上报文章 7 篇。
15	完成各院系班级心理委员常规的心理知识培训，共计 6 次。举办 5 月 25 日开展“传递正能量，美丽心世界”心理健康宣传月活动，受到广大师生的热情参与。



学生创新工  
作室承接总线  
调研项目



“传递正能量 美丽心世界”  
心理健康宣传月

学生创新  
工作室承接  
竣工汇报



“中国梦”主题博文讲坛



高职高专大学生创业大赛



学生职业技能大赛



学院易班发展  
中心两周年庆

#### 四、2013 年度毕业生质量分析



针对 2013 年度毕业生质量分析，对 2012 届毕业生、2013 届毕业生以及用人单位进行了问卷调研。对 2012 届毕业生发出问卷 2082 份，回收 1033 份，对用人单位发出 200 份，回收 81 份。对 2013 届毕业生发出问卷 2082 回收 974 份，对用人单位发出 200 份，回收 90 份。

##### （一）就业岗位

毕业生的就业岗位分别为：技术维护、服务 414 人（占比 46.15%）、操作一线 183 人（占比 20.42%）、营销 126 人（占比 14.05%）、管理 113 人（占比 12.62%）、客服 44 人（占比 4.91%）、研发、工艺 17 人（占比 1.92%）。其中有 66.57% 的毕业生从事技术维护和操作一线岗位。如图 10 所示。

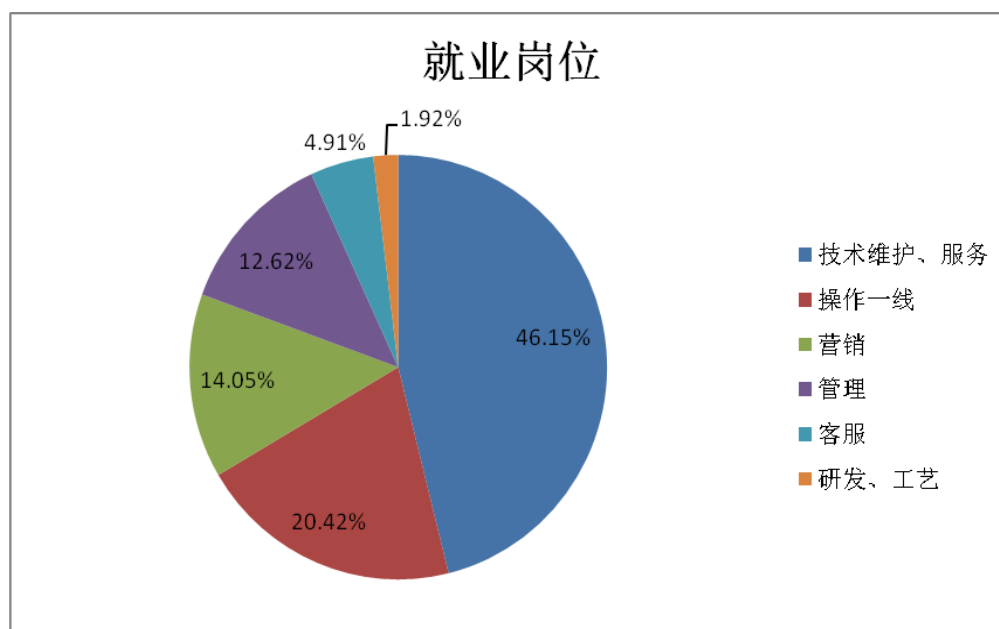


图 10 就业岗位分析图

##### （二）就业区域



毕业生就业区域分别是：上海地区（不含奉贤区）839 人、奉贤区（服务当地）18 人、上海以外的沿海地区 46 人、中国中部地区 17 人、中国西部地区 3 人。其中 92.71%毕业生在上海地区就业，其中，上海生源本地就业率为 93.65%,如图 11 所示。

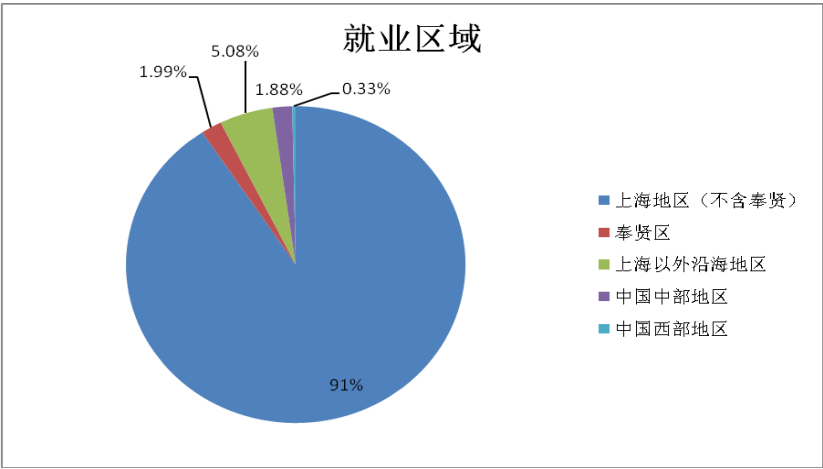


图 11 就业区域分布图

### （三）就业绩效

截至目前，学院 2013 届毕业生就业率达 98.09%，月收入达 2995 元，专业相关度达 81.20%，在母校满意度、自主创业比例、雇主满意度、专业大类月收入等方面都有所提升，就业绩效全面超越了 2012 年。具体情况请见附件 1（计分卡）、附件 2（专业大类月收入细表）。

### （四）毕业生获得职业资格证书的比例及竞赛获奖

2013 年毕业生职业资格证书获证率达到 96.70%。此外，学院学生还在国家级、省市级各类竞赛中获得多项佳绩。见表 16。

表 16 学院学生 2013 年度技能竞赛获奖情况一览表

比赛级别	参赛系部	参赛项目	获奖名次
全国一类	计算机应用系	“2013 年全国职业院校技能大赛”高职组物联网技术应用赛项	团体一等奖
	基础部	2013 年全国数学建模大赛	一等奖
	通信与信息工程系	“2013 年全国职业院校技能大赛”高职组 L T E 组网与维护赛项	团体二等奖
	计算机应用系	“2013 年全国职业院校技能大赛”高职组信息安全技术应用赛项	团体二等奖
	电子工程系	“2013 年全国职业院校技能大赛”高职组电子产品设计及制作	团体三等奖
	机电工程系	“2013 年全国职业院校技能大赛”高职组自动化生产线安装与调试	团体三等奖

	中德学院	“2013 年全国职业院校技能大赛”高职组智能电梯装调与维护赛项	团 体 三等奖
全国 二类	外语部	第四届高职高专英语写作大赛（全国决赛）	个 人 一等奖
	机电工程系	第二届全国职业院校“自动化工程实践创新项目”大赛	团 体 一等奖
	经济与管理系	2012 年全国大学生创业大赛全国总决赛	团 体 一等奖
	经济与管理系	2012 全国高校“创意、创新、创业”电子商务挑战赛暨全国大学生电子商务竞赛决赛	特等奖
	动画学院	首届全国高校数字艺术作品大赛	个 人 二等奖
	动画学院	首届全国高校数字艺术作品大赛	个 人 三等奖
	经济与管理系	第八届全国职业院校“用友杯”沙盘模拟经营大赛全国总决赛	团 体 三等奖
省级	计算机应用系	蓝桥杯全国软件大赛	个 人 一等奖
	计算机应用系	蓝桥杯全国软件大赛	个 人 二等奖
	外语部	2012 年 21 世纪杯高职高专英文读报大赛	个 人 二等奖
	计算机应用系	蓝桥杯全国软件大赛	个 人 三等奖

（数据来源：上海电子信息职业技术学院 2012-2013 学年人才培养工作状态数据采集平台）



## 优秀毕业生案例：

### 感恩

朱良俊 11 年毕业于电子工程系计算机控制技术专业，在校期间担任该班班长、系学生会生活部部长。三年中，在学院老师的培养和教诲下，使他从一个普通学生成长为一名技术能力强，敢吃苦，勤动脑，综合素质强的毕业生，在毕业的前夕，成为一名预备党员。

在校期间，朱良俊努力学习，积极投身到技能大赛的活动中并且还报名参加了全国电子专业人才设计大赛，荣获了“全国优秀奖”。职业技能大赛赛前的筹备过程至今令他铭记于心。炎炎夏日，白天在老师的指导下学习新的知识，夜晚独自来到教室自学和训练，全身心的投入到大赛准备之中。记得有一次训练晚了，一向严厉的老师给他们买了饼干，老师在不经意间的行动，使他更坚定了参加比赛的决心和动力。曾记得坐在西去的火车上，老师还在为他讲解各种电路图并进行分析以及在比赛中可能会碰到的突发情况。通过参加技能大赛，不只是教会了他该如何学习，更教会了他该如何做事，如何做人。带着这份感恩之心，自 2011 年 7 月毕业，进入宝钢股份有限公司，从一名普通的操作工，踏踏实实，勤勤恳恳，因表现突出，已于今年年初被提到了设备管理岗位，负责流水线上电器设备的正常工作，得到了单位领导的认可。



### 综合实践历练促发展，职业技能培养助梦圆

通信与信息工程系 2012 届通信技术专业毕业生彭皓，在校期间曾担任系学生会副主席、班级团支部书记，还是学生创新工作室骨干。他专业技能扎实、成绩优异、综合能力强，曾获国家奖学金，被评为上海市优秀毕业生，多次获学院奖学金和“优秀学生干部”称号；他两次代表学院和上海市参加全国技能大赛，斩获优秀名次。现就职于深圳市讯方通信技术有限公司，担任华东地区产品经理一职，负责华东地区高校建设方案的撰写、方案技术交流以及项目操作的工作。已成功帮助上海电子信息职业技术学院、上海大学、合肥学院、浙江大学城市学院、苏州工业职业技术学院、武夷学院和福建信息职业技术学院完成现代通信实验室的建设。彭皓同学能够在短短的一年半时间内得到为这些高校提供技术服务的锻炼机会，得益于在学校学生干部的经历、专业技能的培养和两届大赛的历练，使得他在专业技能、团队意识、组织协调能力等综合职业素养得到了大幅度的提升。



### 第二届上海地铁票卡设计大赛获奖者多为学生级“业余选手”

东方网 8 月 6 日消息：据《新闻晚报》报道，由上海地铁、新闻晚报、轨道交通俱乐部联合举办的第二届上海地铁票卡设计大赛，近日在人民广场站举行了颁奖仪式，8 幅作品分别荣获特等奖及一、二、三等奖。这些作品并非出自专业人士之手，而是出自一批热爱地铁、喜欢画画的业余选手。与此同时，《第一、

第二届上海地铁票卡设计大赛获奖作品集》也公开发布。目前，这些票卡已分别被印制成单程票、一日票等共计 100 万张。

### 看到作品被应用很开心

去年刚参加工作的孟颖皓是这次大赛二等奖作品《宁等三分不抢一秒》的作者，“得知地铁要举办票卡设计大赛后，我决定尝试一下，一方面可以检验一下自己的设计思路，另一方面也是一个很好的学习机会，通过参与社会活动可以学到很多课堂上学不到的东西。”孟颖皓说，他是轨交俱乐部一名铁杆粉丝，特别关注地铁，“宁等三分不抢一秒”主题的创作思路就是来自于地铁新闻，因为网络上经常看到乘客吊门的照片，就想通过票卡图案，向乘客宣传文明乘车，起到警示作用。

孟颖皓毕业于上海电子信息职业技术学院，学的是多媒体技术，比较偏重设计方面，曾获得 2010 年第二届全国信息技术创新与实践活动平面设计一等奖。“前两天，在地铁莘庄站，无意间看到好几名乘客手中拿的单程票好像特别眼熟，仔细一看才发现，原来就是自己设计的作品，当时特别开心，自豪感油然而生。”孟颖皓表示，参加比赛看到了许多优秀作品很受启发，下一届设计大赛还会继续参加。

摘自:东方网- <http://sh.eastday.com/m/20120806/u1a6763005.html>

### 青年维修工陈俊杰喜获大众集团 2012 年度“最佳学徒工奖”

11 月 30 日，德国大众汽车集团在慕尼黑为旗下 29 名员工颁发 2012 年度“最佳学徒工奖”。安亭二厂车身车间青年维修工陈俊杰喜获殊荣，成为今年唯一获得这一荣誉的上海大众员工，上台接受了大众汽车集团董事会主席文德恩博士(Prof. Dr. Martin Winterkorn)、人力资源董事诺伊曼博士 (Dr.Horst Neu-mann) 博士以及劳资联合委员会主席贝尔纳德·奥斯特洛 (Bernd Osterloh) 的颁奖。



陈俊杰毕业于上海电子信息职业技术学院，凭借实习期内的积极进取和优异表现被评为本年度大众汽车集团“最佳学徒工”之一，在前往德国领奖的为期五天时间里，他与来自全球的获奖者们一起参观了慕尼黑的交通博物馆，观摩了 MAN 商用车辆股份公司的车间生产，体验了公司对实习生的培训课题，并和来自世界各地的同行们进行交流学习。载誉归来的陈俊杰激动地说出了自己的心声：“非常感谢公司能给我这次与世界各地的同行们交流学习的机会，我一定会在今后的工作中继续努力，不断提高自己，为车间及公司贡献自己的力量！”

摘自:上海大众新闻报—[http://www.csvw.com/csvw2011/xwzx/dzxw/dzxwb/issue\\_content/69376.shtml](http://www.csvw.com/csvw2011/xwzx/dzxw/dzxwb/issue_content/69376.shtml)

## 五、社会服务

### （一）技能鉴定与培训

学院高度重视高技能人才培养，大力推进职业培训与技能鉴定社会服务工作，为促进就业和经济社会发展提供强有力的技能人才支持。2013年度学院技能鉴定与培训主要工作见表17。

表 17 技能鉴定与培训主要工作总结一览表

序号	工作内容
1	成立了学院高技能人才培养基地工作机构，成立了领导小组，下设培养项目考核评价组、开发组、培训组，分别由仪电集团人力资源部和学院各教学系部以及继续教育学院主要负责人担任工作小组组长，明确了继续教育学院为高技能人才培养基地技能人才培养牵头管理部门，制定了相关管理制度和 workflows。
2	大力开展农民工技能等级提升及上岗培训，为仪电集团下属企业上海松下微波炉有限公司、上海元一电子有限公司、上海沪工汽车电器有限公司、上海仪电三星电子有限公司、上海仪电电子印刷科技有限公司等企业设计培训方案，量身定制培训计划，委派经验丰富的教师送教上门，开设了农民工职业技能等级及上岗考证培训班共计32期，完成培训1215人次，组织企业内考核评价鉴定22场，合格率90%以上。
3	承办了上海市徐汇区人力资源和社会保障局举办的市级二类职业技能竞赛《电子仪器仪表装调工（四、三级）》，为180名来自各企业集团一线技术员工及高校毕业学年的学生开展了赛前强化培训。  承办了上海市团市委青工部举办的市级二类职业技能竞赛《多媒体高级作品制作员（三级）》暨第九届全国“振兴杯”参赛选手资格选拔赛，为81名来自企业一线的青年选手开展了赛前技术培训。  承办了上海市工程技术人员继续教育公需科目《知识产权》、《创新知识》专项能力培训共计14期达2200人次，组织落实考核并发放证书2000多张。
4	完成各级各类培训鉴定15272人次，其中企业在职工工及社会生源培训鉴定12018人次，获证率始终保持在市平均线以上。





## （二）技术服务

学院采取“激励、约束、培养”相结合措施，修订了学院《横向科研项目管理办法》、《科研工作考核办法》等规章制度，完善学院关于聘任专业教师专业技术职务暂行管理办法、学院年度绩效考核制度，通过多渠道提升教师的技术服务能力，鼓励教师积极承接企业横向科研项目，提升学院服务社会、服务行业、服务企业的能力和水平。本年度，技术服务总额达300多万，比上年增加近5倍。详情见表18。

表 18 开展技术服务主要工作总结一览表

序号	技术服务工作总结
1	形成了多个技术开发团队，邵瑛副教授领衔的嵌入式技术应用开发团队、胡国胜教授领衔的物联网工程技术开发团队、贾璐副教授领衔的3G 移动通信技术开发团队和光纤测试服务团队、王荻老师领衔的计算机多媒体技术开发团队、方林中副教授领衔的机电一体化技术开发团队。
2	建立平台，建成智能电子新产品研发部和“上海电子标签与物联网产学研联盟”测试平台。
3	完成谷歌信息技术（中国）有限公司2013Android 创新开发、3G 仿真软件移动通信基站仿真模块开发、Zigbee 协议栈分析与设计等项目。
4	完成无线地磁车辆检测器开发；地面气象数据 PDF 报表生成；智能仓库系统集成；生产线运行状态实时监视屏设计；仪表阀门生产制造的过程优化；基于 PC 平台的制管机综合控制系统设计 2013Android 创新开发项目；水处理控制器设计和制作；基于移动平台的广告业务经营分析系统节水灌溉中土壤湿度传感器的应用；南通中远船务自动化有限公司线缆测试；基于 RFID 的人员管理系统开发；企业 OA 办公系统开发；上海翊晟电子设备有限公司网站建设；3G 移动网优案例开发（导频污染）；上海凯纬斯信息技术有限公司光缆测试等横向课题68项。
5	申请本安型隔离防误操作控制电路、人字门反向挡水装置、轻便式拱形检修闸门等专利48项，其中实用新型专利7项。
6	技术服务总额近300多万。
7	学院被授予2013年度奉贤区科普示范基地



### （三）辐射西部

借鉴德国职业教育的先进办学理念和办学模式，利用学院骨干院校项目建设成果，为西部省份及其它地区在建设以实践和需求为导向的职业教育改革过程中提供示范引领。本年度，在教育部和市教育委员的协调支持下，学院在促进楚雄州现代职业教育体系的建设发挥着重要的帮扶带动作用，在指导发展规划、培养人才队伍、指导专业建设、开展校校深度合作、促进特色产业发展等方面开展了大量工作。学院开展辐射西部工作情况见表19。

表 19 2013 年对口支援完成情况

序号	日期	培训班	培训人数	备注
1	2013.1.24—1.28	新进教师教育教学法培训班 (第一阶段)	17	
2	2013.4.14—4.27	云南省职教系统管理人员 培训班	40	
3	2013.5.6—5.10	新进教师教育教学法培训班 (第二阶段)	19	德国职教专家格伯先生讲授
4	2013.5.13—5.25	行动导向式教育教学法培训班	24	云南：8 贵州：8 上海：8 德国职教专家帕赫特纳先生讲授
5	2013.6.11—6.16	贵州毕节信息工程学校骨干教师 培训班		地点：毕节
6	2013.6.22—7.5	质量评价与管理培训班	14	
7	2013.7.21—8.3	云南省职教系统骨干教师（教 育教学法）培训班	31	
8	2013.7.21—8.3	云南楚雄职教系统管理干部、 骨干教师培训班	43	
9	2013.7.21—8.3	云南建设学校师资培训班	27	
10	2013.8.5—8.9	云南楚雄职教系统管理干部、 专业教师培训班	206	地点：楚雄
11	2013.9.15—9.28	2013 年职教系统管理干部培 训班	50	遵义：50
12	2013.10.13—10.26	云南职教系统校长培训班	35	
13	2013.10.27—11.9	云南省职教系统专业教师（电 工电子类）培训班	18	



14	2013.11.10—11.23	云南省楚雄州职教系统专业教师（电工电子类）培训班	30	
15	2013.9.23—12.21	2013 年职业教育“双师型”教师培训班	10	遵义：10
16	2013.9.1—12.31	贵州毕节信息工程学校教师挂职锻炼	2	
17	2013.9.12—12.31	贵州安顺职业技术学院教师挂职锻炼	2	
18	2013.10.20—12.31	贵州电子信息职业技术学院教师挂职锻炼	2	
19	2013.10.4—11.2	职教集团暨西部辐射（骨干教师）赴德培训项目	22	自费
20	2013.11.3—11.17	职教集团暨西部辐射（校长、管理人员）赴德访问项目	20	自费
合计			612	



#### （四）上海电子信息职业教育集团

集团紧紧围绕职业教育中心工作,认真贯彻落实上海市教育委员会的工作部署和集团一届四次、五次理事会提出的工作要求,职教集团各项工作有序开展,在完善运行机制、校企协深度合作、开展职业技能竞赛、优化院校师资力量、探索贯通培养试点、对口交流滇西学校、加强国际交流学习、成立就业讲师团、开展教育科学研究等方面取得了较为显著的成效。在推进滇西扶贫工作过程中,职教集团整合资源,创造品牌,在联合招生、专业建设、课程开发、学校管理等方面加强合作,促进了滇西边境山区职业教育及社会经济文化的发展。集团主要工作见表20。

表 20 2013 年度上海电子信息职业教育集团主要工作一览表

序号	主要工作
1	吸纳上海仪电物联技术股份有限公司、上海科技网络通信有限公司、上海南洋万邦软件技术有限公司、上海宝通讯球电子有限公司等 10 家单位成为上海电子信息职业教育集团一届理事会理事单位。
2	与云南省楚雄彝族自治州人民政府举办职业教育合作推进会,签署了《职业教育合作备忘录》。集团根据合作备忘录开展多项工作,帮助提高楚雄州职业教育水平。集团共派出 13 位培训人员赴楚雄州为近 200 名管理干部和教师开展为期 5 天的“送教上门”职教师资培训;资助 72 名楚雄州管理干部、骨干教师参加培训;资助 5 名骨干教师赴德国研修 1 个月;资助 5 名管理干部赴德国考察学习 2 周;资助 10 名校级和中层干部赴沪各校挂职锻炼 2 个月。
3	主办“华为杯”R&S 技术竞赛,共有来自贵州电子信息职业技术学院、贵州省毕节市信息工程学校、贵州省遵义市正安县中等职业技术学校、上海市现代职业技术学校、上海市房地产学校、上海市西南工程学校、上海城市科技学校、上海行健职业学院等 11 所院校 40 多名参赛选手参加。
4	与上海中软计算机系统工程技术有限公司、阳光雨露信息技术服务(北京)有限公司合作,申报“上海市中等职业教育教师企业实践基地”,两家公司均获得上海市教育委员会的批准,承担上海市中等职业学校教师企业实践培训。到目前为止,两家企业实践基地共接受 19 名上海市中职教师参加为期两个月的企业实践培训。
5	继续中高职贯通教育实践,试点专业正在逐步完成课程标准的开发、校本教材的建设。2013 年,贯通培养工作继续拓展,共有 8 所中职校、8 个专业与我院联合申报贯通培养。
6	集团不断完善管理运行机制,开始试行《集团信息报送制度》。
7	2013 年,集团内共有 29 名兼职教师获得资助、在 13 所院校任教,推动了双师结构教学团队的建设。

8	集团组织 20 名管理干部德国考察学习 2 周；组织 22 名骨干教师德国学习进修 1 个月。
9	集团召开开题评审会，集团 5 项科研项目已完成开题
10	集团就业指导讲师团在集团内 5 所院校开展巡回演讲，帮助学生掌握职场必备的知识、技能和职业观念，解答毕业生在就业过程中可能遇到的各种问题。至今，已开展系列讲座 5 讲，参与人次达 600 人。
11	参加云南大理召开教育部定点联系滇西边境山区扶贫经验交流会。
12	集团举办 2014 届中高职院校毕业生校园招聘会，有约 170 家招聘企业，约 3000 名学生参加应聘。
13	集团举办新技术讲座、专业建设研讨会。



## （五）国际交流与合作

学院抓紧机遇，积极推动国际交流与合作，借鉴吸收发达国家的教育理念和教育经验，深化教育教学改革，促进了专业建设的优化，明晰了人才培养的目标，提升了师资队伍的品质，丰富了人才评价的途径。以国际视野加强内涵建设，培养了适应经济转型发展，并且具备国际竞争力的高技能人才。13 年度，学院中外合作办学专业占专业总数的 14.8%，目前，学院国际交流工作形成了渠道多，范围广，成效显著的新局面。详见表 21。

表 21 2013 年度学院国际交流概括

序号	国际交流内容
1	完成第二批、第三批“高校学生海外学习、实习项目”，共计 36 名学生赴德国游学并获得相应的学分。成功申报“2014 年高校学生海外学习、实习项目”。
2	一名海外名师在校工作，成功申报 2014 海外名师项目
3	6 名德国兰茨胡特应用技术大学学生到学院进行了一个学期的实习。
4	组织领导班子和干部队伍赴新加坡考察、组织骨干教师参加英国暑期培训班、组织德国考察团、芬兰学习团、加拿大培训团、学生海外学习团等共计 16 批 172 余名教职人员以及 109 名学生赴海外培训、进修、学习和交流。
5	不定期邀请共计 8 位外籍专家及教师到本院指导专业建设、教学和教学管理。
6	共计 13 个德国团组、3 个芬兰团组、3 个英国团组、1 个加拿大团组等共计 100 余人来我校访问、参观、交流、学习等。
7	与德国汉斯·赛德尔基金会组织举办职教系统骨干教师赴德研修班，共计 42 名职教集团管理干部及骨干教师赴德学习、考察德国的职业教育。
8	接待德国兰茨胡特应用技术大学、英国巴斯思帕大学、芬兰职业教育代表团等十余个国外交流考察团。
9	签订汉斯·赛德尔基金会、德国工商大会及上海电子信息职业技术学院职教合作协议。





## （六）为本地区提供各类服务以及志愿者活动

为提高学生综合素质，2013年7月团委组织选派3名同学参加西部计划志愿者活动；2013年8月，选派了3名同学参加了2013年度“奉献·奉贤”——奉贤籍大学生暑期实践，并进行了为期一个月的实践；2013年10月，推荐选派1名团总支书记参加挂职锻炼；2013年11月，为100余名学生会干事和干部进行了素质拓展培训，以期提高学生综合素质。详情见表22。

表 22 为本地区提供各类志愿者服务、文体活动一览表

时间	活动名称
1月	90名学生参加了上海市徐汇区“蓝天下的至爱”慈善募捐活动。
2月	20名志愿者在中福会少年宫参加志愿者活动。
3月	20志愿者赴南桥敬老院开展学雷锋活动。
3月	36名同学前往龙华烈士陵园开展祭扫活动。
4月	百余名同学到永福陵园中国人民志愿军纪念馆开展祭扫活动。
5月	20名志愿者参加“民防进高校”启动仪式活动。
7月	20名师生赴云南开展《心语心“援”，“益”路同行》关爱农民工子女暑期社会实践活动。
8月	60名志愿者参加上海一圈七夕专场志愿活动。
7月至9月	60名志愿者参加石门二路社区志愿者活动。
9月	85名志愿者参加了学院迎新生活活动。

### 案例：到西部去，到基层去

龚晓军同学是我校2010级电子工程系学生。该同学工作中有思路有魄力，深得系部老师和学院团委老师的信任，2011年担任院学生会副主席，同时兼任电子系团总支副书记。并获得了2011-2012年度上海市优秀共青团员、2010-2011年度上海电子信息职业技术学院优秀团干部等荣誉。

作为一名团干部，工作繁忙，但是他不忘学习，在学业上同样取得了好的成绩，通过了大学英语四级考试，取得了集成电路制造四级工艺员证书。并获得了2011-2012年度上海电子信息职业技术学院单项奖学金。

此外他还报名参加了上海财经大学《中英采购与供应链管理》专业的自学考试，并于2013年11月通过全部考试科目。

2013年7月作为西部计划志愿者到重庆市渝北区龙山街道进行志愿服务。主要负责龙山街道团工委的工作以及龙山街道新城丽都、春风城市心筑、天邻风景、阳光地中海四个市民学校，学校中锻炼的能力和潜能得到了充分的施展。

在工作期间他积极投入到团务工作中，开展了多项活动。例如，重庆第六届进城务工青年集体婚礼、进城务工青年亲子运动会、体验传统节日文化，乐享自制月饼香、未成年自我保护小常识专题采访等活动，这些活动得到重庆日报、重庆卫视、重庆晨报、渝北日报等媒介的大力报道。

2013年8月13日，团中央组织部副部长褚峰特地到共青团渝北区委龙山街新城丽都共青团市民学校和春风城市心筑共青团市民学校调研，龚晓军同学作为市民学校的负责人陪同参观并汇报市民学校的运行情况。



重庆日报

重庆日报 | 农村版 | 重庆晨报 | 返回华龙网

重庆日报报业集团主办

◀ 上一篇 下一篇 ▶

2013年10月30日 星期三

放大 ⊕ 缩小 ⊖ 默认 ○

## 进城务工青年 亲子运动会



10月29日,渝北区空港新城小学,农民工子女和家长一起参加亲子运动会。考虑到进城务工人员工作忙、陪孩子时间少等情况,当日,由该区市民学校组织的“进城务工青年亲子运动会”在此举行,50多个特困农民工家庭的父母和孩子一起参加“颠乒乓”、同心跳绳等比赛,在欢声笑语中迎接“2013农民工日”到来。





校园好声音



情景剧大赛



“印象·时光”设计展



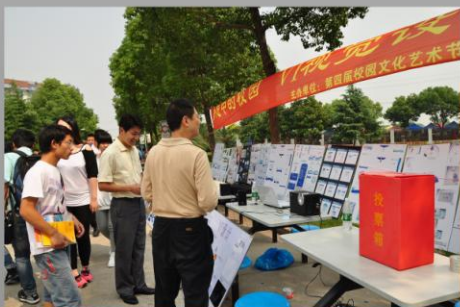
校园文化艺术节闭幕式



“舌尖上的校园”美食大赛



“一站到底”挑战赛



VI视觉设计展



## 六、努力方向

### 1. 体制机制改革与创新进一步深化

办学体制创新、运作机制改革，都将促进学院内涵建设、推进骨干校建设任务的顺利完成。在产教融合、校企合作推进、行业与企业专家参与学校管理、教学改革等方面将继续深化。

### 2. 持续加强师资队伍建设

师资队伍建设是提升人才培养质量的基本保障和关键。随着校内专任教师接受各种类型进修机会的增加和企业兼职教师的引进，师资队伍的双师结构素质得以改善，但在数量和质量上仍需持续、多途径提高。

### 3. 扩展社会服务范围、提高能力

近年来，学院充分发挥资源和技术优势，在承担教育部、上海市人民政府职教师资“西部辐射”计划、在校企合作为员工和技术人员提供各类培训和鉴定等方面开展了卓有成效的工作。学院将在技术服务工作的拓展和技术服务能力提升等方面进一步开展工作，社会服务的影响力将进一步扩大。

## 七、附件

附件 1：计分卡

序号	指标	单位	2012 年	2013 年
1	就业率	%	96.26%	98.09%
2	月收入	元	2838	3017
3	理工农医类专业相关度	%	76.53%	81.20%
4	母校满意度	%	97.68%	97.82%
5	自主创业比例	—	0	0.05%
6	雇主满意度	%	98.25%	99.63%
7	专业大类月收入	元	见附件 2	见附件 2

附件 2：专业大类统计月收入

按专业大类统计月收入						
序号	专业大类	专业	按年份统计月收入（元）			
			2012 年	平均月收入	2013 年	平均月收入
1	电子信息大类	应用电子技术	3016	2733	3258	3066
	电子信息大类	微电子技术	2671		3187	
	电子信息大类	微电子技术（版图设计）	2733		2478	
	电子信息大类	通信技术	2739		3254	
	电子信息大类	移动通信技术	2205		2750	
	电子信息大类	通信系统运行管理	2335		2846	
	电子信息大类	计算机网络技术	3210		3500	
	电子信息大类	信息安全技术	2458		2954	
	电子信息大类	计算机多媒体技术	2486		2925	
	电子信息大类	软件技术	3136		3491	
	电子信息大类	计算机应用技术	3088		3078	
	电子信息大类	通信技术（中德合作）	2717		3072	
2	制造大类	计算机控制技术	3209	3017	2889	2951
	制造大类	机电一体化（机器人应用）	3017		3210	
	制造大类	机电一体化	2875		3051	
	制造大类	数控技术	2937		3009	
	制造大类	计算机辅助设计与制造	3065		2514	
	制造大类	工业设计	3017		2850	
	制造大类	机电一体化（中德合作）	3000		3137	
3	交通运输大类	航空电子设备维修	0	0	2805	2805
4	土建大类	楼宇智能化工程技术	2144	2489	2954	2879
	土建大类	环境艺术设计	2833		2750	

5	财经大类	国际商务	3246	2677	3794	3167
	财经大类	金融管理与实务	2237		2917	
	财经大类	投资与理财	2595		3009	
	财经大类	会计与审计	2631		2946	
6	旅游大类	会展策划与管理	3074	3074	3045	3045
7	艺术设计传媒大类	影视动画	2483	2548	2812	2706

附件 3：资源表

指标		单位	2012 年	2013 年
1	生师比	—	13.3:1	11.08:1
2	双师素质专任教师比例	%	52.38	53.64
3	专任教师人均企业实践时间	天	18.43	29.37
4	企业兼职教师专业课课时占比	%	35.59	48.36
5	生均教学科研仪器设备值 <sup>1</sup>	元/生	11086.16	12239.11
6	生均校内实践基地使用时间	学时/生	322.18	989.42
7	生均校外实习实训基地实习时间	天/生	44	53

---

<sup>1</sup> 工科类院校